

*Revista Internacional y Comparada de*

**RELACIONES  
LABORALES Y  
DERECHO  
DEL EMPLEO**

*Escuela Internacional de Alta Formación en Relaciones Laborales y de Trabajo de ADAPT*

*Comité de Gestión Editorial*

Alfredo Sánchez-Castañeda (México)

Michele Tiraboschi (Italia)

*Directores Científicos*

Mark S. Anner (Estados Unidos), Pablo Arellano Ortiz (Chile), Lance Compa (Estados Unidos), Jesús Cruz Villalón (España), Luis Enrique De la Villa Gil (España), Jordi García Viña (España), José Luis Gil y Gil (España), Adrián Goldin (Argentina), Julio Armando Grisolia (Argentina), Óscar Hernández (Venezuela), María Patricia Kurczyn Villalobos (México), Lourdes Mella Méndez (España), Antonio Ojeda Avilés (España), Barbara Palli (Francia), Juan Raso Delgue (Uruguay), Carlos Reynoso Castillo (México), María Luz Rodríguez Fernández (España), Alfredo Sánchez-Castañeda (México), Michele Tiraboschi (Italia), Anil Verma (Canada), Marcin Wujczyk (Polonia)

*Comité Evaluador*

Henar Alvarez Cuesta (España), Fernando Ballester Laguna (España), Jorge Baquero Aguilar (España), Francisco J. Barba (España), Ricardo Barona Betancourt (Colombia), Miguel Basterra Hernández (España), Carolina Blasco Jover (España), Esther Carrizosa Prieto (España), M<sup>a</sup> José Cervilla Garzón (España), Juan Escribano Gutiérrez (España), María Belén Fernández Collados (España), Alicia Fernández-Peinado Martínez (España), Marina Fernández Ramírez (España), Rodrigo Garcia Schwarz (Brasil), Sandra Goldflus (Uruguay), Miguel Ángel Gómez Salado (España), Estefanía González Cobaleda (España), Djamil Tony Kahale Carrillo (España), Gabriela Mendizábal Bermúdez (México), David Montoya Medina (España), María Ascensión Morales (México), Juan Manuel Moreno Díaz (España), Pilar Núñez-Cortés Contreras (España), Eleonora G. Peliza (Argentina), Salvador Perán Quesada (España), Alma Elena Rueda (México), José Luis Ruiz Santamaría (España), María Salas Porras (España), José Sánchez Pérez (España), Esperanza Macarena Sierra Benítez (España), Carmen Viqueira Pérez (España)

*Comité de Redacción*

Omar Ernesto Castro Güiza (Colombia), Maria Alejandra Chacon Ospina (Colombia), Silvia Fernández Martínez (España), Paulina Galicia (México), Noemi Monroy (México), Maddalena Magni (Italia), Juan Pablo Mugnolo (Argentina), Francesco Nespoli (Italia), Lavinia Serrani (Italia), Carmen Solís Prieto (España), Marcela Vigna (Uruguay)

*Redactor Responsable de la Revisión final de la Revista*

Alfredo Sánchez-Castañeda (México)

*Redactor Responsable de la Gestión Digital*

Tomaso Tiraboschi (ADAPT Technologies)

# Dinámicas salariales en economías emergentes: un análisis de la evolución de los salarios nominales en Costa Rica (1991-2023) y sus implicaciones para países en desarrollo

Jaime Andrés ROJAS OBALDÍA\*

---

**RESUMEN:** Este estudio investiga la evolución de los salarios nominales en Costa Rica desde 1991 hasta 2023, enfocándose en cómo la inflación, la inversión en capital por trabajador y las crisis económicas han afectado los salarios. Utilizando un enfoque econométrico, el análisis muestra la influencia de estas variables en la capacidad adquisitiva y calidad de vida de los trabajadores, proponiendo políticas para mejorar la resiliencia económica y laboral. El estudio revela patrones de rigidez salarial frente a cambios macroeconómicos y sugiere reformas laborales para una distribución equitativa de beneficios económicos, mejorando así la sostenibilidad económica de las empresas y la estabilidad laboral.

**Palabras clave:** Salarios nominales, inflación, inversión en capital, crisis económicas, economías emergentes, Costa Rica, política económica, análisis econométrico, estabilidad laboral, rigidez salarial.

**SUMARIO:** 1. Introducción. 1.1. Planteamiento del problema o pregunta de investigación. 1.2. Justificación de la importancia del estudio. 1.3. Justificación metodológica. 1.4. Objetivos del Proyecto. 2. Antecedentes. 2.1. Panorama general del mercado laboral. 2.2. Necesidad de análisis econométrico para la comprensión de la evolución de salarios nominales y su relación con el panorama del mercado laboral. 2.3. Análisis descriptivo de las variables del modelo econométrico. 3. Desarrollo del modelo econométrico. 3.1. Hipótesis. 3.2. Desarrollo del modelo econométrico Log-Log para analizar el ajuste de los salarios nominales en la economía de Costa Rica (1991-2023). 3.3. Resultados. 4. Conclusiones. 4.1. Beneficios de incrementar los complementos salariales vinculados a la productividad. 4.2. Implementación de la reforma laboral. 5. Apéndice técnico: análisis exhaustivo de los supuestos de regresión MCO. 6. Bibliografía.

---

\* Especialista en Relaciones Laborales y Derecho del Trabajo.



## Wage Dynamics in Emerging Economies: an Analysis of the Evolution of Nominal Wages in Costa Rica (1991-2023) and Its Implications for Developing Countries

---

**ABSTRACT:** This study investigates the evolution of nominal wages in Costa Rica from 1991 to 2023, focusing on how inflation, capital investment per worker and economic crises have affected wages. Using an econometric approach, the analysis highlights the influence of these variables on workers' purchasing power and quality of life, proposing policies to enhance economic and labour resilience. The study reveals patterns of wage rigidity in response to macroeconomic changes and suggests labour reforms to ensure a fair distribution of economic benefits, thereby improving business sustainability and job stability.

*Key Words:* Nominal wages, inflation, capital investment, economic crises, emerging economies, Costa Rica, economic policy, econometric analysis, job stability, wage rigidity.

## 1. Introducción

En un mundo globalizado, donde las economías en desarrollo enfrentan retos únicos y cambiantes, entender las dinámicas laborales se convierte en una herramienta crucial para formuladores de políticas y analistas económicos y jurídicos. Este estudio se enfoca en analizar la evolución de los salarios nominales en Costa Rica desde 1991 hasta 2023, una etapa caracterizada por transformaciones económicas significativas que han afectado directamente al mercado laboral.

Costa Rica, representativa de muchas economías en desarrollo, ofrece un caso interesante de estudio debido a sus políticas macroeconómicas activas y su respuesta a diversas crisis económicas globales y locales. El país ha experimentado varias fases de inflación y recesión en el periodo estudiado, eventos que típicamente provocan fluctuaciones significativas en los salarios nominales. Este análisis busca no solo entender estos cambios, sino también proporcionar *insights* sobre cómo políticas específicas pueden influenciar la capacidad adquisitiva y la calidad de vida de los trabajadores, así como la sostenibilidad económica de las empresas.

El estudio utilizará un enfoque econométrico para evaluar cómo variables como la inflación pasada, la inversión en capital por trabajador, y las diferentes crisis económicas han impactado los salarios nominales en el país. A través de este análisis, el trabajo busca ofrecer lecciones valiosas que podrían ser aplicables a otras economías en desarrollo, enfocando en la elaboración de políticas que promuevan la estabilidad y el crecimiento económico sin comprometer el bienestar laboral.

### 1.1. Planteamiento del problema o pregunta de investigación

A lo largo de las últimas tres décadas, Costa Rica, al igual que muchas otras economías en desarrollo, ha experimentado una serie de fluctuaciones económicas significativas, influenciadas por factores internos y externos, incluyendo políticas fiscales y monetarias, crisis económicas globales, y cambios estructurales en su economía. Estas fluctuaciones han tenido un impacto potencialmente profundo en la estructura salarial del país, afectando tanto la estabilidad económica como la calidad de vida de sus ciudadanos.

Sin embargo, existe una comprensión limitada sobre cómo los salarios nominales en Costa Rica han respondido a estos cambios macroeconómicos. En particular, no está claro cómo la inflación pasada, la inversión en capital y las crisis económicas han influido en los salarios

nominales. La falta de esta comprensión detallada dificulta la capacidad de los formuladores de políticas para diseñar intervenciones efectivas que puedan mitigar los efectos adversos de futuras fluctuaciones económicas sobre el mercado laboral.

En este contexto, la investigación busca responder a la siguiente pregunta central:

¿Cómo han influenciado la inflación, la inversión en capital y las crisis económicas los salarios nominales en Costa Rica entre 1991 y 2023, y qué lecciones pueden extraerse para informar políticas en otras economías en desarrollo?

Este planteamiento no solo ayuda a identificar los factores clave que deben ser analizados, sino que también establece un marco para explorar cómo las políticas específicas podrían diseñarse o ajustarse para mejorar la resiliencia económica y el fortalecimiento del mercado laboral en Costa Rica y, potencialmente, en contextos similares en otras regiones en desarrollo.

## 1.2. Justificación de la importancia del estudio

La justificación de la importancia de un estudio sobre la evolución de los salarios nominales en Costa Rica desde 1991 hasta 2023 es crucial no solo desde una perspectiva económica y social, sino también debido al papel fundamental que los salarios juegan en los flujos de ingresos y en el consumo de los hogares. Este estudio profundiza en esta área, abordando varias dimensiones clave que subrayan su relevancia.

### *Motor del consumo*

Los salarios nominales representan una parte significativa de los ingresos totales para la mayoría de los hogares, lo que los convierte en un factor crítico que influye en los patrones de consumo. Un análisis detallado de cómo los salarios responden a la inflación y otras condiciones económicas puede proporcionar *insights* importantes sobre las tendencias de consumo y la estabilidad económica.

### *Estabilidad macroeconómica*

Dado que el consumo de los hogares es un componente importante del PIB, entender los determinantes de los salarios nominales ayuda a prever las fluctuaciones en la demanda agregada. Esto es esencial para los formuladores de políticas que buscan fomentar la estabilidad y el crecimiento económico.

### *Relevancia académica*

La relevancia académica de este estudio radica en su capacidad para abordar la relación entre salarios nominales, inflación y productividad en economías emergentes y, con ello, la necesidad de generar reformas a la legislación que promuevan los complementos salariales. Aunque existen numerosos estudios enfocados en países desarrollados, las dinámicas salariales en Costa Rica, como representativa de otras economías en desarrollo, han sido insuficientemente exploradas.

Este trabajo contribuye al cuerpo teórico al proporcionar un análisis detallado de las elasticidades salariales frente a variables clave como la inflación y la ratio capital/trabajo. Además, refuerza la comprensión de los efectos de las crisis económicas en el mercado laboral y en la distribución de los ingresos. El enfoque econométrico empleado, combinado con un análisis longitudinal de tres décadas, permite generar conclusiones robustas y replicables, fundamentales para el desarrollo de teorías aplicables en contextos económicos similares.

De esta forma, el estudio no solo avanza en el entendimiento de los factores que determinan los salarios nominales en economías emergentes, sino que también proporciona una base para investigaciones futuras que busquen profundizar en temas como la rigidez salarial, la equidad laboral y las estrategias para fomentar la resiliencia económica.

### *Lecciones para economías en desarrollo*

Al centrarse en Costa Rica, un país en desarrollo, el estudio ofrece lecciones valiosas sobre cómo gestionar los salarios en contextos similares, donde los cambios en los ingresos tienen implicaciones directas sobre los niveles de vida y el bienestar social.

### *Relevancia para la toma de decisiones estratégicas*

Este estudio ofrece un marco de referencia esencial para la formulación

de políticas económicas y laborales, así como para la planificación estratégica de empresas y organizaciones de trabajadores. Los resultados del análisis econométrico permiten identificar patrones en la respuesta de los salarios nominales frente a cambios en la inflación y la productividad, proporcionando herramientas clave para la toma de decisiones basadas en evidencia.

Para los formuladores de políticas públicas, los hallazgos destacan la importancia de diseñar mecanismos que permitan mantener el poder adquisitivo de los trabajadores durante periodos de crisis, a la vez que se fomenta la productividad. En el ámbito corporativo, el estudio proporciona *insights* útiles para estructurar estrategias salariales que equilibren la sostenibilidad financiera con el bienestar de los empleados.

Asimismo, este análisis resulta crítico para los actores sociales, al ofrecer un panorama integral de las tendencias salariales históricas y actuales. Esto les permite negociar acuerdos que reflejen tanto las condiciones económicas generales como las necesidades específicas de los trabajadores, asegurando una distribución más justa de los beneficios económicos y generar resiliencia económica en las empresas.

#### *Información para negociaciones laborales*

El análisis de la evolución salarial informa a los actores sociales sobre tendencias históricas y actuales, lo que puede ser crucial en las negociaciones laborales para asegurar que los salarios reflejen tanto la situación económica como la productividad y contribución de los trabajadores.

#### *Preparación ante variaciones económicas*

Los hallazgos pueden ayudar a anticipar cómo los salarios podrían responder a futuras crisis económicas, permitiendo a los responsables de la formulación de políticas y a las empresas tomar medidas preventivas para proteger los ingresos de los trabajadores y sostener la demanda del consumidor.

### **1.3. Justificación metodológica**

#### *Robustez del análisis econométrico*

El uso de un modelo econométrico Log-Log en este estudio es



fundamental para garantizar la precisión y relevancia de los hallazgos. Este enfoque permite estimar elasticidades salariales, ofreciendo un análisis porcentual que capta las relaciones entre las variables clave del modelo, como la inflación y la ratio capital/trabajo.

El periodo analizado (1991-2023) abarca múltiples ciclos económicos, lo que fortalece la robustez del modelo al incluir datos de crisis globales y periodos de crecimiento económico. Las fuentes utilizadas, como las estadísticas del Banco Central de Costa Rica y el Instituto Nacional de Estadística y Censos, aseguran la validez y fiabilidad de los datos. Además, el empleo de pruebas de robustez, como el análisis de homocedasticidad y autocorrelación, respalda la calidad de los resultados obtenidos.

Este enfoque metodológico no solo asegura conclusiones sólidas y basadas en evidencia, sino que también sienta las bases para futuras investigaciones que busquen replicar o ampliar este análisis en otros contextos económicos.

En definitiva, la utilización de técnicas econométricas avanzadas para examinar estos aspectos asegura la validez de los resultados, proporcionando una base sólida para la toma de decisiones informadas y basadas en evidencia tanto en el ámbito de política jurídica como en el corporativo.

En conclusión, este estudio no solo es fundamental para comprender mejor la dinámica del mercado laboral en Costa Rica, sino que también ofrece perspectivas aplicables a nivel global, especialmente en economías en desarrollo donde los salarios son un componente crucial de los flujos de ingresos y del consumo.

#### 1.4. Objetivos del Proyecto

Los principales objetivos del Proyecto son los siguientes:

- evaluar cuantitativamente el impacto diferido de la inflación y la intensidad de capital por trabajador en los salarios nominales promedio en Costa Rica;
- formular recomendaciones basadas en evidencia para ajustar políticas económicas que afecten positivamente la formación de salarios nominales.

Estos objetivos ayudarán a profundizar el entendimiento de las dinámicas salariales y económicas del país, proporcionando una base sólida para futuras políticas y prácticas en economías similares.

## 2. Antecedentes

### 2.1. Panorama general del mercado laboral

El mercado laboral de Costa Rica se ha caracterizado en las últimas décadas por mantener una serie de indicadores negativos, incluyendo una alta informalidad laboral, alto desempleo, baja productividad laboral y una rigidez de los salarios reales respecto al PIB. Estos factores presentan desafíos significativos que afectan tanto a la economía como a la sociedad en su conjunto<sup>1</sup>.

La prevalencia de un alto porcentaje de trabajadores en la informalidad laboral indica que estos empleos carecen de protección social adecuada, como seguridad laboral, acceso a beneficios y salarios justos. Esto perpetúa la pobreza y la desigualdad social, ya que los trabajadores informales suelen estar menos protegidos y tienen menos oportunidades de desarrollo profesional y personal<sup>2</sup>.

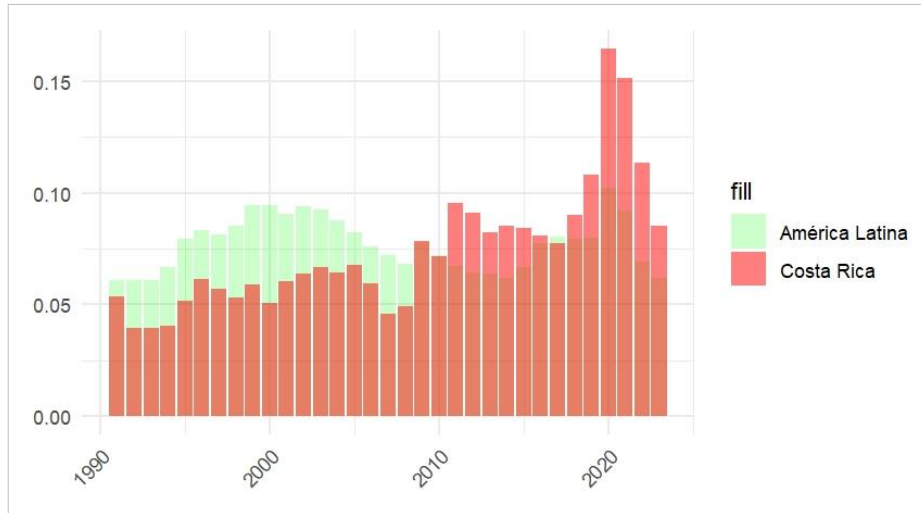
Por su parte, el alto nivel de desempleo observado en Costa Rica en los últimos años implica que una parte significativa de la fuerza laboral no está empleada, lo que afecta negativamente tanto a la producción económica como a los ingresos de los hogares. Esto puede llevar a tensiones sociales, descontento y dificultades económicas, exacerbando la situación de las familias afectadas. Además, cuando el desempleo se vuelve prolongado, existe el riesgo de que los efectos transitorios del desempleo cíclico se conviertan en problemas estructurales, que son mucho más difíciles de resolver<sup>3</sup>.

---

<sup>1</sup> Vid. I. ISLAM, D. KUCERA (eds.), *Beyond Macroeconomic Stability. Structural Transformation and Inclusive Development*, Palgrave Macmillan, 2013.

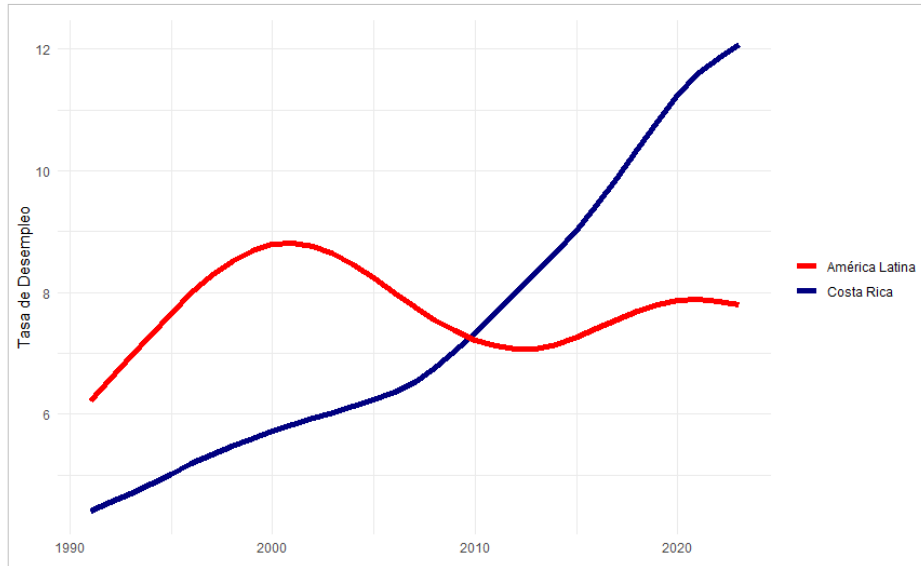
<sup>2</sup> Vid. F. EYRAUD, C. SAGET, *The Revival of Minimum Wage Setting Institutions*, en J. BERG, D. KUCERA (eds.), *In Defence of Labour Market Institutions. Cultivating Justice in the Developing World*, Palgrave Macmillan, 2008.

<sup>3</sup> Vid. T. BOERI, J. VAN OURS, *The Economics of Imperfect Labor Markets*, Princeton University Press, 2013.

**Gráfico 1** – Evolución tasa de desempleo en América Latina y Costa Rica (1991-2023)

**Fuente:** elaboración propia sobre datos de BANCO MUNDIAL, [Desempleo, total \(% de la fuerza laboral total\) \(estimación modelada de la OIT\)](#), en [datos.bancomundial.org](#), 6 febrero 2024

Como se observa en el gráfico 1, la Gran Recesión de 2008-2009 afectó severamente a los mercados laborales de América Latina, incluyendo Costa Rica. Antes de esta crisis, la tasa de desempleo en Costa Rica era más baja que el promedio de América Latina, pero a partir de 2009, la situación cambió drásticamente. Por su parte, como muestra el gráfico 2 (tendencia de largo plazo), el desempleo en Costa Rica ha seguido una tendencia alcista constante desde 1991, mientras que en América Latina ha permanecido relativamente estable.

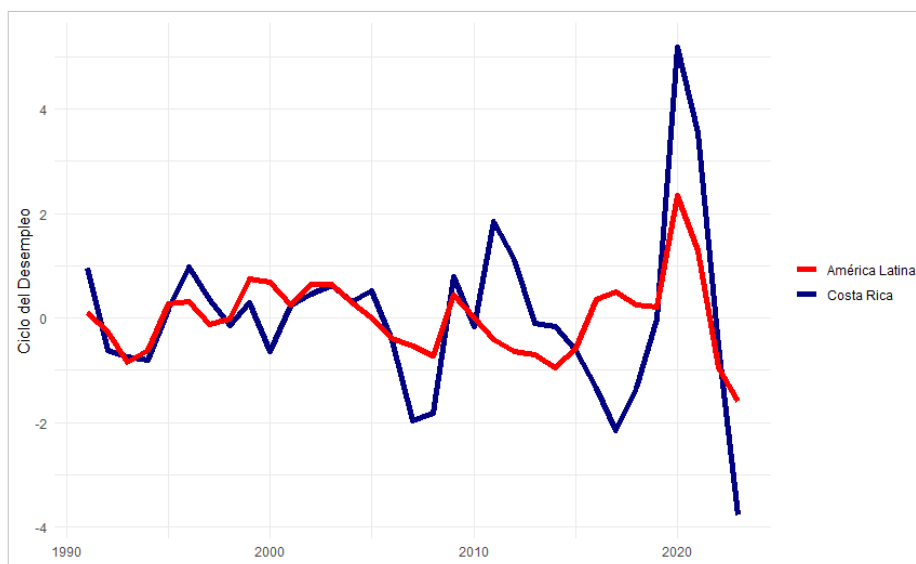
**Gráfico 2** – Tendencia de largo plazo en América Latina y Costa Rica (1991-2023)

**Fuente:** elaboración propia sobre datos de BANCO MUNDIAL, *Desempleo, total (% de la fuerza laboral total) (estimación modelada de la OIT)*, en [datos.bancomundial.org](https://datos.bancomundial.org), 6 febrero 2024

Este cambio de tendencia sugiere que las políticas laborales en Costa Rica no fueron lo suficientemente efectivas para mitigar el impacto de las crisis económicas que han sufrido dentro del periodo analizado. A pesar de la recuperación económica global después del 2009, Costa Rica ha mantenido niveles de desempleo superiores a los de América Latina, lo que indica que el desempleo dejó de ser únicamente un problema cíclico y pasó a ser más estructural.

En el gráfico 2 (ciclo del desempleo), se observa una alta volatilidad en los ciclos del desempleo en Costa Rica, lo que sugiere que las fluctuaciones económicas afectan de manera más intensa al mercado laboral costarricense en comparación con América Latina, teniendo específicamente una volatilidad del 88% mayor respecto a la observada en América Latina durante el periodo 1991-2019.

La tendencia alcista y la alta volatilidad del desempleo puede estar relacionado con la rigidez salarial real, es decir, a la dificultad de ajustar los salarios a la baja en tiempos de choques económicos negativos. En este contexto, cuando los salarios no pueden reducirse, las empresas tienden a ajustar a través de despidos, lo que genera fluctuaciones más pronunciadas en las tasas de desempleo.

**Gráfico 3** – Ciclos de desempleo en América Latina y Costa Rica (1991-2023)

**Fuente:** elaboración propia sobre datos de BANCO MUNDIAL, *Desempleo, total (% de la fuerza laboral total) (estimación modelada de la OIT)*, en [datos.bancomundial.org](https://datos.bancomundial.org), 6 febrero 2024

Un factor que debe considerarse es que el desempleo cíclico puede volverse estructural cuando la fuerza laboral pierde su capacidad de mantenerse actualizada en términos de formación teórica y práctica<sup>4</sup>. En periodos prolongados de alto desempleo, los trabajadores desempleados no solo dejan de recibir ingresos que sirven como fuente de financiamiento de su formación teórica, sino que también pierden oportunidades de capacitación continua dentro de sus puestos de trabajo. Esto es especialmente preocupante en sectores donde las habilidades tecnológicas y prácticas evolucionan rápidamente.

Este proceso puede observarse en Costa Rica, donde el ciclo económico negativo ha afectado no solo la tasa de empleo a corto plazo, sino que también ha tenido efectos duraderos en la estructura del desempleo.

La descomposición en el comportamiento del desempleo en Costa Rica muestra que las políticas laborales no han sido efectivas, pues no se

<sup>4</sup> Vid. S. CAZES, C. HEUER, S. VERICK, *Labour Market Policies in Times of Crisis*, en I. ISLAM, S. VERICK (eds.), *From the Great Recession to Labour Market Recovery. Issues, Evidence and Policy Options*, Palgrave Macmillan, 2011.

implementaron medidas suficientes para soportar la demanda laboral y mejorar la oferta laboral respecto a la demanda que hubieran permitido que los desempleados fueran más empleables mediante el mejoramiento de sus habilidades y capacidades, de forma tal que el desempleo fuera cíclico y no estructural<sup>5</sup>.

De esta manera, el análisis del comportamiento del desempleo también revela que posiblemente el desempleo en Costa Rica se ha vuelto más estructural desde la Gran Recesión, en gran parte debido a la falta de políticas laborales adecuadas y a una posible rigidez salarial real. Como se indicó, esta rigidez implica que los salarios no pueden ajustarse fácilmente a la baja durante una crisis económica, lo que provoca que las empresas no puedan reducir los costos laborales a través de disminuciones salariales<sup>6</sup>. En su lugar, el ajuste tiende a ocurrir a través de una reducción en las horas de trabajo, lo que se traduce en mayores tasas de desempleo.

Esta preferencia por ajustar el empleo en lugar de los salarios, debido a la rigidez salarial, crea un círculo vicioso: en cada crisis económica, los despidos masivos generan un aumento abrupto del desempleo, mientras que los trabajadores afectados pierden su conexión con el mercado laboral, dificultando su reintegración una vez que la economía se recupera. La alta volatilidad en los ciclos de desempleo observada en el gráfico 3 es una evidencia de que, tras cada choque económico, Costa Rica experimenta fluctuaciones significativas en su tasa de desempleo, que luego no se revierten de forma rápida ni completa.

Esto puede verse exacerbado en Costa Rica ya que, utilizando la metodología de la OCDE y el estudio sobre la medición de los costos Laborales en América Latina y el Caribe por parte del Banco Interamericano de Desarrollo (BID)<sup>7</sup>, se observa que las regulaciones de despido presentan un índice de dificultad de 2 y un costo del 6%. Esta flexibilidad relativa en las normativas laborales, aunque fomenta una mayor movilidad laboral, también podría incentivar aún más los despidos en un contexto de rigidez salarial real. Aunque facilitar los ajustes en la fuerza laboral puede permitir a las empresas adaptarse rápidamente a cambios económicos y, con ello, no tener resistencia hacia la formalización de sus empleos, es fundamental revisar estas políticas para asegurar que no promuevan excesivamente la salida del mercado laboral, especialmente de trabajadores en situaciones vulnerables debido a las características o los

---

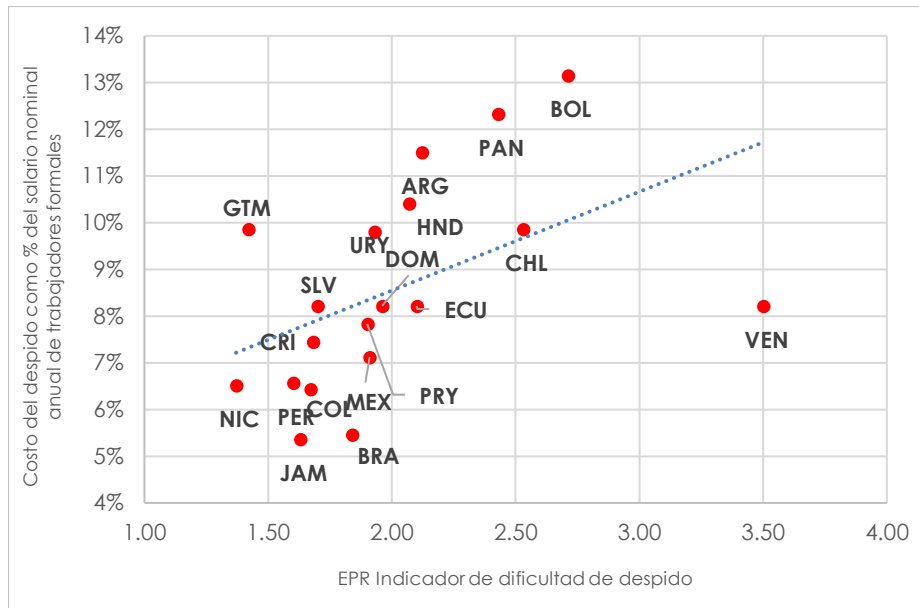
<sup>5</sup> *Idem*.

<sup>6</sup> *Vid.* I. ISLAM, S. VERICK, *The Great Recession of 2008-09: Causes, Consequences and Policy Responses*, en I. ISLAM, S. VERICK (eds.), *op. cit.*

<sup>7</sup> V. ALAIMO, M. BOSCH, M. GUALAVISÍ, J.M. VILLA, *Medición del Costo del Trabajo Asalariado en América Latina y el Caribe*, Nota Técnica BID, 2017, n. IDB-TN-1291.

orígenes de la rigidez salarial.

**Gráfico 4** – Relación entre el costo de las provisiones para el despido como % de los salarios (avisos de despido e indemnización por despido) y el índice EPR



**Fuente:** V. ALAIMO, M. BOSCH, M. GUALAVISÍ, J.M. VILLA, *Medición del Costo del Trabajo Asalariado en América Latina y el Caribe*, Nota Técnica BID, 2017, n. IDB-TN-1291, p. 33, figura 14

Por ello, en el marco inicial de este estudio, es esencial abordar cómo la rigidez salarial real influye en los resultados del despido, particularmente afectando a grupos vulnerables como los trabajadores de ingresos bajos o aquellos en sectores menos dinámicos. Este análisis sugiere la necesidad de explorar reformas que balanceen la flexibilidad empresarial con una protección laboral efectiva para promover la estabilidad en el empleo.

Este enfoque busca garantizar que las características del salario real no solo respondan al uso de mecanismos del despido para ajustarse a las necesidades empresariales, sino que también mitigemos sus impactos negativos en el mercado laboral. Al hacerlo, el objetivo es que la flexibilidad en las políticas salariales contribuya a un mercado laboral más resiliente y justo, evitando que la adaptabilidad necesaria se traduzca en una salida masiva del mercado laboral.

Con lo antes señalado, las características en el comportamiento del desempleo, en el que existen indicios de que el mercado laboral está caracterizado por rigidez en los salarios reales, es importante complementar

el estudio con la respuesta de diversos factores como el empleo, la (in)formalidad, el desempleo y la productividad laboral a cambios en el PIB.

Las elasticidades respecto al PIB, como las que se muestran en la tabla 2, nos ofrecen una visión detallada de cómo cada uno de estos elementos responde a fluctuaciones económicas. Desarrollando una explicación sistemática para cada elasticidad y su implicación en un contexto de salarios reales rígidos, puede generarse unas primeras aproximaciones para comprender por qué se comportan de esta manera<sup>8</sup>.

**Tabla 1** – Tasas de crecimiento de indicadores laborales y PIB en % (2011-2023)

	2011	2012	2013	2014	2015	2016	2017	2018	2019	2020	2021	2022	2023	Mediana
<b>PIB</b>	4,40	4,88	2,49	3,54	3,65	4,20	4,16	2,62	2,42	-4,27	7,94	4,55	4,99	<b>4,16</b>
<b>Empleo total</b>	-1,45	7,97	2,15	1,30	-0,27	-2,57	1,96	4,74	2,08	-12,37	7,29	5,31	-3,28	<b>1,96</b>
<b>Empleo informal</b>	-11,33	18,18	6,79	-0,46	-1,96	-10,82	2,41	13,45	2,10	-15,58	8,47	3,23	-10,57	<b>2,10</b>
<b>Empleo formal</b>	3,15	3,89	0,03	2,15	0,53	1,24	1,77	1,17	2,07	-10,90	6,78	6,23	-0,09	<b>1,77</b>
<b>Desempleo cíclico</b>	31,26	-8,40	-3,02	11,15	-8,11	-4,99	2,95	31,09	10,85	69,77	-36,69	-10,72	-36,04	<b>-3,02</b>
<b>Salario real</b>	-0,93	-5,05	4,79	0,80	6,41	2,53	-3,49	-2,39	4,40	-0,63	-0,90	-7,12	3,33	<b>-0,63</b>
<b>Productividad laboral</b>	5,94	-2,86	0,34	2,22	3,94	6,95	2,16	-2,03	0,33	9,25	5,18	-5,04	8,56	<b>2,22</b>

**Fuente:** elaboración propia sobre datos de la [Encuesta Continua de Empleo INEC](#) y BANCO CENTRAL DE COSTA RICA, [Producto Interno Bruto por Actividad Económica. Volumen a precios del año anterior encadenado, referencia 2017. Millones de colones encadenados, composición porcentual y tasas de variación](#), en [www.bccr.fi.cr](#), 28 enero 2025

Respecto a los indicadores del mercado laboral considerados, según los datos de la tabla 2 obtenidos y que son derivados de los datos de la tabla 1 puede concluirse que la elasticidad del empleo asalariado es una de las más altas (0,86), lo que sugiere que el empleo es muy sensible a los cambios en el PIB. En un contexto donde los salarios reales son rígidos, los ajustes de empleo se convierten en una herramienta primordial para las empresas al reaccionar a las condiciones del mercado. Cuando la economía se contrae, como resultado del cierre de empresas o condiciones desfavorables del mercado, las empresas reducen rápidamente su tamaño de fuerza laboral para disminuir costos operativos, ya que no pueden ajustar fácilmente los salarios hacia abajo debido a la rigidez salarial<sup>9</sup>.

Por su parte, la elasticidad del desempleo por razones de mercado (-

<sup>8</sup> Vid. OIT, *Panorama Laboral 2023. América Latina y el Caribe*, 2023.

<sup>9</sup> Vid. S. CAZES, S. VERICK, *The Labour Markets of Emerging Economies. Has Growth Translated into More and Better Jobs?*, Palgrave Macmillan, 2013.



1,21), es negativa y muy elástica, lo que refleja una relación directa y fuerte entre el crecimiento económico y la reducción del desempleo cíclico, lo que confirma el comportamiento del desempleo anteriormente estudiado. Cuando el PIB decrece, lo que podría ser debido a recesiones económicas, el desempleo aumenta significativamente, y viceversa. Una potencial rigidez salarial exacerba este efecto, ya que las empresas no tienen la flexibilidad de ajustar los salarios para retener empleados durante tiempos económicos difíciles y optan por despidos<sup>10</sup>.

Por otra parte, la elasticidad de la informalidad (0,71) y la formalidad (0,61) muestra que, por un lado, la informalidad, siendo menos regulada, muestra una capacidad más alta de absorber a aquellos que pierden empleos en el sector formal durante tiempos de recesión<sup>11</sup>. Esto se refleja en una mayor elasticidad comparada con la formalidad. Por otro lado, la formalidad es menos elástica porque las regulaciones y contratos hacen que los ajustes en este sector sean más lentos y menos susceptibles a cambios abruptos en el PIB.

Además, las estimaciones de la elasticidad del salario real (0,15) son consecuentes con las estimaciones del desempleo, ya que la baja elasticidad del salario real implica que, a pesar de las recesiones y el cierre de empresas, los salarios ajustados por inflación tienden a mantenerse estables. Esto puede limitar la habilidad de las empresas para adaptarse a las condiciones económicas adversas y lleva a más despidos en vez de ajustes salariales.

Por último, la elasticidad de la productividad laboral (0,52) es moderadamente inelástica y sugiere que, aunque los salarios son rígidos, las empresas intentan mejorar la eficiencia o adoptar tecnologías que permitan mantener o aumentar la productividad en respuesta a cambios en el PIB. Esto puede incluir inversiones en automatización o cambios en los procesos de trabajo que reduzcan la necesidad de mano de obra cuando el mercado se contrae.

**Tabla 2** – Elasticidades de indicadores laborales respecto al PIB en % (2011-2023)

	2011	2012	2013	2014	2015	2016	2017	2018	2019	2020	2021	2022	2023	Promedio
<b>Empleo</b>	-0,33	1,63	0,86	0,37	-0,07	-0,61	0,47	1,81	0,86	2,90	0,92	1,17	-0,66	<b>0,86</b>
<b>Informalidad</b>	-2,57	3,72	2,72	-0,13	-0,54	-2,57	0,58	5,14	0,87	3,65	1,07	0,71	-2,12	<b>0,71</b>
<b>Formalidad</b>	0,71	0,80	0,01	0,61	0,14	0,30	0,43	0,45	0,86	2,55	0,85	1,37	-0,02	<b>0,61</b>
<b>Desempleo cíclico</b>	7,10	-1,72	-1,21	3,15	-2,22	-1,19	0,71	11,88	4,49	-16,33	-4,62	-2,35	-7,22	<b>-1,21</b>

<sup>10</sup> Vid. I. ISLAM, S. VERICK, *op. cit.*

<sup>11</sup> Vid. R. GALLI, D. KUCERA, *Labour Standards and Informal Employment in Latin America*, en J. BERG, D. KUCERA (eds.), *op. cit.*

Salario real	-0,21	-1,03	1,92	0,23	1,76	0,60	-0,84	-0,91	1,82	0,15	-0,11	-1,56	0,67	<b>0,15</b>
Productividad laboral	1,35	-0,59	0,14	0,63	1,08	1,65	0,52	-0,77	0,14	-2,16	0,65	-1,11	1,71	<b>0,52</b>

**Fuente:** elaboración propia sobre datos de la [Encuesta Continua de Empleo INEC](#) y BANCO CENTRAL DE COSTA RICA, [Producto Interno Bruto por Actividad Económica. Volumen a precios del año anterior encadenado, referencia 2017. Millones de colones encadenados, composición porcentual y tasas de variación](#), en [www.bccr.fi.cr](http://www.bccr.fi.cr), 28 enero 2025

En resumen, en un mercado con salarios reales rígidos, la sensibilidad del empleo y el desempleo a los cambios en el PIB destaca cómo las empresas manejan las fluctuaciones económicas principalmente a través de ajustes en la fuerza laboral más que en los salarios. Esto resalta la vulnerabilidad de los trabajadores a las condiciones de mercado y muestra cómo las políticas laborales y económicas necesitan abordar la rigidez salarial y su impacto en la estabilidad laboral y el desempleo cíclico<sup>12</sup>.

Por todo lo antes señalado, en el contexto del mercado laboral con rigidez salarial respecto al crecimiento económico, donde las fluctuaciones en el empleo, el desempleo, y la informalidad reflejan una fuerte dependencia de las condiciones económicas macroeconómicas, emerge la necesidad de realizar un análisis econométrico detallado que evalúe cómo los salarios nominales se ajustan en relación con la inflación y la ratio capital/trabajo. Este análisis no solo es crucial para confirmar las estimaciones previas de las elasticidades de varios indicadores laborales, sino que también permite entender las dinámicas subyacentes que gobiernan la formación de salarios y sus respuestas a los cambios económicos.

Por todo lo señalado, analizar de forma global estos indicadores del mercado laboral, muestra que los desafíos más significativos derivan en un crecimiento económico limitado por los altos niveles de desempleo, alta informalidad laboral, poca sensibilidad de la productividad laboral y de los salarios reales al crecimiento económico, lo que todo esto produce que el mercado laboral no está permitiendo el uso del potencial productivo de la economía. Esto limita el crecimiento económico a largo plazo y la capacidad de generar empleos sostenibles y bien remunerados<sup>13</sup>.

<sup>12</sup> Vid. OIT, [Panorama Laboral 2022. América Latina y el Caribe](#), 2022.

<sup>13</sup> Vid. I. ISLAM, D. KUCERA (eds.), *op. cit.*

## 2.2. Necesidad de análisis econométrico para la comprensión de la evolución de salarios nominales y su relación con el panorama del mercado laboral

Con base a los resultados mostrados, se justifica la necesidad de este estudio econométrico, ya que la rigidez de los salarios reales, evidenciada por una baja elasticidad del salario real respecto al PIB, sugiere que los salarios ajustados por inflación no responden significativamente a las variaciones macroeconómicas, lo que a su vez afecta la dinámica de generación de empleo, calidad del empleo y desempleo. A pesar de esto, no existe una comprensión suficiente de cómo los salarios nominales, por sí solos, responden a dos variables clave: la inflación y la ratio capital/trabajo. El ajuste de los salarios nominales frente a estas variables puede ofrecer una visión más granular de cómo las políticas económicas y las condiciones del mercado afectan directamente al mercado laboral debido a sus regulaciones<sup>14</sup>.

A su vez, analizar la respuesta de los salarios nominales a cambios en la ratio capital/trabajo ayudará a determinar si los aumentos en capital, que teóricamente deberían aumentar la productividad laboral, se están traduciendo en mejores salarios para los trabajadores o si el capital está siendo utilizado de manera que no beneficia directamente a la fuerza laboral.

Con estos dos análisis se podrá confirmar y refinar las estimaciones de las elasticidades de los indicadores laborales respecto al PIB. Para realizar un análisis econométrico profundo y comprensivo sobre la evolución de los salarios nominales en relación con la inflación y la ratio capital/trabajo, es esencial ampliar el marco temporal del estudio a 1991-2023. Esta decisión se justifica por varias razones clave que enriquecen la investigación y aumentan la relevancia de sus resultados:

- expandir el periodo de estudio permite abarcar múltiples ciclos económicos, incluyendo fases de expansión, recesión, y recuperación. Esto es crucial porque las dinámicas del mercado laboral, incluida la rigidez salarial y las respuestas del empleo a shocks económicos, pueden variar significativamente a lo largo de diferentes fases del ciclo económico. Al estudiar un periodo más extenso, podemos identificar patrones que solo son perceptibles al considerar la longitud completa de estos ciclos, así como diferenciar entre efectos temporales y tendencias a largo plazo;
- desde 1991, han ocurrido numerosos cambios en las políticas

---

<sup>14</sup> Vid. OIT, *Panorama Laboral 2022. América Latina y el Caribe*, cit.

económicas y laborales, tanto a nivel global como en el contexto nacional específico. Extender el análisis hasta 2023 permite evaluar cómo diferentes regímenes de política han afectado la relación entre salarios, inflación y capital. Esto incluye la respuesta del mercado laboral a reformas laborales, políticas monetarias variadas y cambios significativos en la regulación del capital y las prácticas de inversión;

- incluir un periodo más largo mejora la robustez estadística de los resultados del modelo econométrico. Al aumentar el número de observaciones y la variabilidad temporal, se puede lograr una mayor precisión en la estimación de los coeficientes;
- el periodo de 1991 a 2023 ha visto cambios estructurales significativos en la economía mundial, incluyendo la globalización, el avance tecnológico y los cambios demográficos. Estos factores tienen un impacto profundo en la productividad laboral y en las dinámicas de empleo. Un estudio que abarque este periodo completo permitirá analizar cómo estas transformaciones han influido en la interacción entre el capital, el trabajo y los salarios, ofreciendo una vista más completa de la evolución del mercado laboral.

En resumen, extender el análisis hasta abarcar el periodo 1991-2023 proporcionará una base más sólida y comprensiva para entender las complejidades del mercado laboral y las interacciones entre salarios, inflación y capital. Esto no solo enriquece la profundidad académica del estudio, sino que también aumenta su relevancia práctica para formuladores de políticas y regulaciones laborales.

### 2.3. Análisis descriptivo de las variables del modelo econométrico

La economía de Costa Rica ha experimentado varias transformaciones significativas desde 1990, marcadas por fluctuaciones en la inversión de capital, ajustes en los niveles salariales y variaciones en la productividad y precios. Cada uno de estos cambios no solo refleja las condiciones macroeconómicas del país, sino que también sugiere implicaciones profundas para el mercado laboral.

**Tabla 3** – Análisis descriptivo de indicadores económicos y laborales (1991-2023)

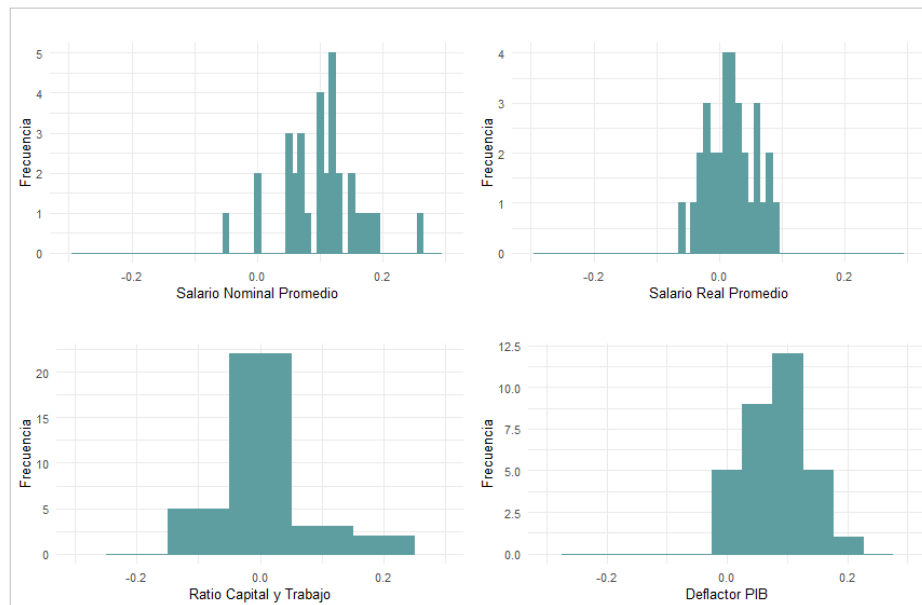
	Mínimo	Máximo	Media	Mediana	Desvío estándar	Desvío estándar %	Tasa crecimiento media anualizada %
Formación bruta de capital precios 2017	€ 1.412.669	€ 6.688.212	€ 4.238.767	€ 4.463.896	€ 1.557.066	0,37	4,82

Salario nominal promedio	₡ 267.569	₡ 6.896.862	₡ 2.953.629	₡ 2.504.064	₡ 2.120.251	0,72	10,35
Salario real promedio precios 2017	₡ 3.281.364	₡ 6.006.508	₡ 4.550.985	₡ 4.329.684	₡ 728.066	0,16	1,85
PIB real precios 2017	₡ 10.804.736	₡ 40.984.131	₡ 24.135.786	₡ 24.015.044	₡ 8.871.889	0,37	4,12
Ratio capital/trabajo precios 2017	₡ 1.196.072	₡ 2.718.744	₡ 2.148.489	₡ 2.190.612	₡ 363.821	0,17	2,42
Defactor del PIB	7,51	106,04	54,39	51,93	33,50	0,62	8,35

**Fuente:** elaboración propia sobre datos de las [Cuentas Nacionales del Banco Central de Costa Rica \(período de referencia 2017\)](#)

Sumado a la tabla 3, es importante compararlo con los resultados obtenidos en una distribución de frecuencias sobre los logaritmos naturales de cada una de esas variables, pues permitirá mostrar el cálculo respecto a la diferencia entre los valores de un año y otro, de forma que mostrará la tasa de crecimiento porcentual entre esos años.

**Gráfico 5** – Logaritmo natural de salario nominal, salario real, defactor PIB y ratio capital/trabajo (1991-2023)



**Fuente:** elaboración propia sobre datos de las [Cuentas Nacionales del Banco Central de Costa Rica \(período de referencia 2017\)](#)

Tal y como se observa en el gráfico 5, se trata de la distribución de frecuencias de los salarios nominales, salarios reales, la ratio capital/trabajo

y el deflactor del PIB, los cuales ofrecen una visión detallada de las dinámicas laborales y económicas en Costa Rica entre 1991 y 2023, vinculándose directamente con las tendencias descritas en la tabla 3.

El gráfico de distribución del salario nominal promedio refleja la variabilidad señalada en la tabla, con un crecimiento medio anualizado del 10,35% y un desvío estándar porcentual del 72%. Este nivel de variabilidad es consistente con la dispersión observada en el gráfico, donde los salarios nominales se concentran alrededor del 10% anual, pero muestran fluctuaciones significativas entre años. Este crecimiento nominal podría indicar una economía con incrementos salariales periódicos, que responden a la inflación o a cambios en la demanda laboral, sin embargo, esta alta variabilidad sugiere que, aunque los salarios nominales han aumentado, la tasa de crecimiento no ha sido uniforme, lo que puede reflejar períodos de inflación alta alternados con períodos de estabilidad económica más marcada.

Este crecimiento nominal tiene implicaciones importantes para los trabajadores, ya que sugiere que los salarios en términos absolutos han aumentado sustancialmente a lo largo del tiempo. Sin embargo, esta tendencia no necesariamente implica una mejora en el bienestar de los trabajadores, ya que el crecimiento nominal no siempre refleja el poder adquisitivo real, como se verá a continuación.

La tabla 3 muestra que el salario real promedio ha crecido a una tasa mucho más baja, de solo el 1,85% anualizado. El gráfico correspondiente confirma esta rigidez en el crecimiento de los salarios reales, con la mayor parte de los valores concentrados cerca de 0%. Esto indica que, aunque los salarios nominales han aumentado considerablemente, el crecimiento de los salarios reales ha sido prácticamente nulo para la mayoría de los trabajadores. Esta rigidez en los salarios reales refleja que el aumento de los precios ha neutralizado los beneficios nominales de los salarios, y la alta inflación medida por el deflactor del PIB (que creció a una tasa anual del 8,35%) ha contribuido a esta erosión.

Las implicaciones laborales de este estancamiento en los salarios reales son significativas: los trabajadores han visto cómo el poder adquisitivo de sus salarios se ha mantenido relativamente constante, a pesar de los aumentos nominales. Esta situación es problemática en el contexto de una inflación persistente, que no ha sido acompañada por un ajuste proporcional en los salarios reales<sup>15</sup>.

La ratio capital/trabajo tiene una tasa media anualizada de crecimiento

---

<sup>15</sup> Vid. OIT, *Informe Mundial sobre Salarios 2016/2017. La desigualdad salarial en el lugar de trabajo*, 2017.

del 2,42%, como muestra la tabla. Esto se alinea con el gráfico de distribución, que indica un aumento moderado del capital por trabajador. Este aumento es indicativo de un mayor uso de capital en la producción, lo que teóricamente debería mejorar la productividad laboral.

Sin embargo, el hecho de que los salarios reales no hayan crecido al mismo ritmo que el capital per cápita sugiere que los beneficios de esta mayor productividad no se han traducido en aumentos salariales para los trabajadores. Esto puede deberse a varios factores, como la posibilidad de que el capital esté desplazando a los trabajadores, en lugar de complementarlos, lo que genera una menor demanda de mano de obra o un aumento en la desigualdad en la distribución de los ingresos<sup>16</sup>. La acumulación de capital ha sido constante, pero su impacto en los salarios reales ha sido limitado. Esto sugiere que, en presencia de salarios reales rígidos, los beneficios de esta mayor productividad pueden no reflejarse en los salarios reales. Esto apunta a una necesidad de revisar cómo se está utilizando el capital y si está complementando efectivamente la fuerza laboral o simplemente reemplazándola.

Las implicaciones laborales de ello es que, aunque un mayor capital por trabajador debería teóricamente llevar a mayores salarios debido a la mejora en la productividad, la rigidez en los salarios reales y el bajo desvío estándar sugieren que las mejoras en la productividad no se están traduciendo directamente en aumentos salariales. El aumento del capital también podría estar desplazando algunos trabajos, lo que eventualmente requiere políticas activas para la formación y redistribución laboral.

Por su parte, el deflactor del PIB refleja los cambios en los niveles de precios y ha mostrado un crecimiento significativo, con una tasa media anualizada del 8,35%. El gráfico de distribución del deflactor muestra que la inflación ha sido un fenómeno recurrente, con la mayoría de los valores situados entre 5 y 15% de aumento por año.

En términos de bienestar, la inflación persistente ha reducido la capacidad de los trabajadores para aprovechar los beneficios de los aumentos nominales en los salarios. Aunque el crecimiento del deflactor indica una economía en expansión en términos nominales, este crecimiento no ha beneficiado de manera equitativa a todos los sectores, debido a la desconexión entre los salarios reales y la productividad.

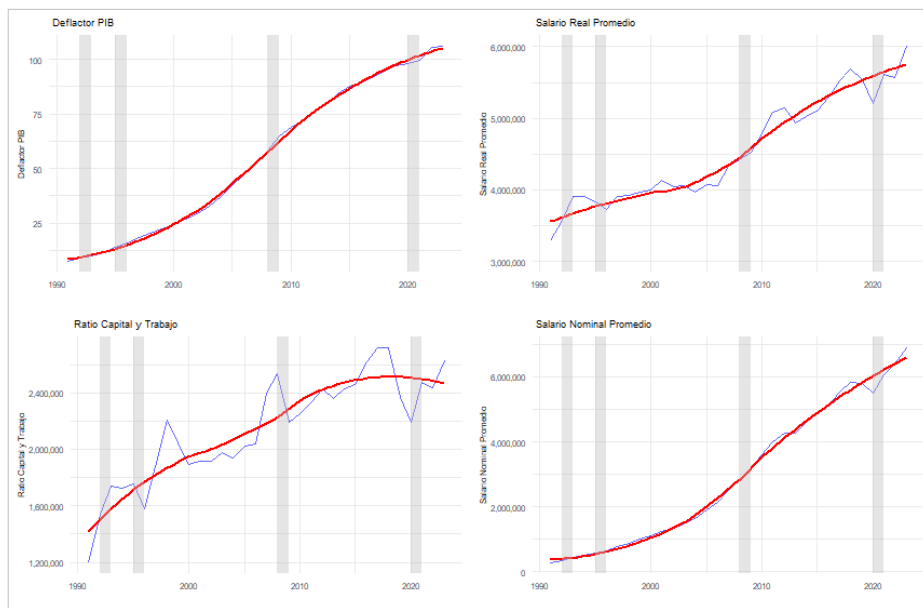
En conjunto, el análisis gráfico 4 y los datos de la tabla 3 sugieren que la economía costarricense ha experimentado un crecimiento robusto en términos nominales, pero con significativas disparidades en los beneficios

---

<sup>16</sup> Vid. OIT, *Informe Mundial sobre Salarios 2020-2021. Los salarios y el salario mínimo en tiempos de la COVID-19*, 2021.

percibidos por los trabajadores. El crecimiento nominal de los salarios ha sido elevado, pero el estancamiento en los salarios reales refleja un problema de fondo en la estructura del mercado laboral, donde la inflación y la acumulación de capital no se han traducido en mejoras proporcionales en el bienestar de los trabajadores. Esto destaca la necesidad de políticas que no solo fomenten el crecimiento económico, sino que también aseguren que este crecimiento sea inclusivo y equitativo.

**Gráfico 6** – Tendencia de largo plazo y corto plazo del salario nominal, real; inflación y ratio capital/trabajo (1991-2023)



**Fuente:** elaboración propia sobre datos de las [Cuentas Nacionales del Banco Central de Costa Rica \(período de referencia 2017\)](#).

Por su parte, según lo observado en la dinámica del PIB y sus implicaciones laborales muestran que este indicador económico ha experimentado un crecimiento relativamente saludable del 4,12% anualizado, reflejando una economía en expansión que teóricamente debería mejorar las condiciones laborales y aumentar la demanda de mano de obra. Sin embargo, el desvío estándar del 37% indica que el crecimiento no ha sido completamente uniforme, con períodos de rápida expansión y algunos de desaceleración. De esta forma, aunque el crecimiento del PIB real generalmente señala un aumento en la creación de empleo, la variabilidad puede resultar en incertidumbre para los trabajadores.



Considerando que, según el análisis descriptivo realizado hasta ahora, los salarios nominales se ajustan para compensar la inflación, la rigidez en los salarios reales podría impedir que todos los trabajadores se beneficien equitativamente del crecimiento económico. Esto puede ser debido a desigualdades estructurales en el mercado laboral o a que los incrementos de productividad no se traducen directamente en aumentos salariales para todos los sectores o grupos de trabajadores. Algunos de los posibles factores que pueden estar contribuyendo a ello, son los contratos laborales y negociaciones colectivas, ya que la estructura de los contratos laborales y las negociaciones colectivas pueden no estar capturando completamente las ganancias de productividad o los cambios en el entorno económico, lo que afecta la dinámica de los salarios reales<sup>17</sup>.

### 3. Desarrollo del modelo econométrico

#### 3.1. Hipótesis

La evolución de los salarios nominales en una economía está influenciada de manera significativa por la inflación y la ratio capital/trabajo:

- *inflación*. A medida que la inflación aumenta, los salarios nominales también tienden a incrementarse. Esto ocurre porque los trabajadores y los sindicatos suelen demandar ajustes salariales para mantener su poder adquisitivo, y las empresas a menudo están dispuestas a conceder aumentos salariales para retener talento y mantener la moral de los trabajadores;
- *ratio capital/trabajo*. La ratio capital/trabajo, que mide la cantidad de formación bruta de capital disponible por trabajador, también influye en los salarios nominales. Un aumento en esta ratio indica una mayor cantidad de maquinaria, tecnología y otros recursos de capital por trabajador, lo cual puede mejorar la eficiencia y productividad de los trabajadores. Como resultado, los empleados en sectores con altas ratios de capital/trabajo tienden a recibir salarios más elevados debido a su mayor capacidad para generar valor.

La combinación de estos dos factores sugiere que los salarios nominales crecerán en un entorno de inflación moderada y un aumento en la ratio capital/trabajo. Sin embargo, es importante considerar que estos

---

<sup>17</sup> *Idem*.

factores pueden interactuar de maneras complejas y que otros elementos, como las políticas gubernamentales y las condiciones del mercado laboral, también juegan roles críticos en la determinación de los salarios nominales.

### 3.2. Desarrollo del modelo econométrico Log-Log para analizar el ajuste de los salarios nominales en la economía de Costa Rica (1991-2023)

Para investigar la evolución de los salarios nominales en Costa Rica desde 1991 hasta 2023, se propone utilizar un modelo econométrico Log-Log. Este enfoque permite analizar las relaciones porcentuales entre las variables, lo cual es útil para capturar elasticidades y entender cómo las variaciones porcentuales en los determinantes explicativos afectan porcentualmente a la variable dependiente, en este caso, los salarios nominales<sup>18</sup>.

#### *Modelo propuesto*

El modelo econométrico puede expresarse de la siguiente manera:

$$\ln(W_t) = \beta_0 + \beta_1 \ln(\pi_{t-1}) + \beta_2 \ln\left(\frac{K_t}{L_t}\right) + \sum_{i=1}^4 D_{it} + \varepsilon_t$$

Donde:

- $\ln(W_t)$ : es el logaritmo natural de los salarios nominales en el año  $t$ ;
- $\ln(\pi_{t-1})$ : es el logaritmo natural del deflactor del PIB (inflación) en el año  $t-1$ ;
- $\ln\left(\frac{K_t}{L_t}\right)$ : es el logaritmo natural de la ratio capital/trabajo en el año  $t$ ;
- $D_{it}$ : son variables dummy que representan las crisis económicas en diferentes periodos;
- $\beta_0$ : es el término constante del modelo;
- $\beta_1, \beta_2$ : son los coeficientes de las variables explicativas, que representan las elasticidades de los salarios respecto a cada factor;
- $\varepsilon_t$ : es el término de error aleatorio.

<sup>18</sup> Vid. W. ENDERS, *Applied Econometric Time Series*, Wiley, 2014.

*Explicación de las variables*

La cuantificación de las variables y sus respectivas fuentes de datos se muestran en la tabla 4.

**Tabla 4** – Fórmula de cálculo de las variables del modelo econométrico

Notación	Fórmula de cálculo
$W_t$	$\frac{\sum \text{Salarios y sueldos nominales brutos}}{\text{Número de trabajadores}}$
$\pi_{t-1}$	$\frac{\text{PIB a Precios Corrientes}}{\text{PIB a precios constantes de l 2017}} \times 100$
$\left(\frac{K_t}{L_t}\right)$	$\frac{\sum \text{Formación Bruta de Capital a precios constantes del 2017}}{\text{Número de trabajadores}}$

**Salarios nominales ( $W_t$ )**

Reflejan la remuneración promedio anual recibida por los trabajadores en términos monetarios corrientes. Esta variable es nuestra variable dependiente.

**Deflactor del PIB ( $\pi_{t-1}$ )**

Utilizado como la inflación, mide el cambio en el nivel de precios de todos los bienes y servicios que son parte del PIB. Es una variable clave para ajustar los salarios nominales a cambios en el costo de vida.

**Ratio capital/trabajo  $\left(\frac{K_t}{L_t}\right)$** 

Indica la cantidad de formación bruta de capital por trabajador, lo cual puede incluir maquinaria, infraestructura, tecnología, etc. Una mayor ratio sugiere un entorno de trabajo más capital-intensivo, lo cual generalmente se asocia con salarios más altos debido a la mayor productividad laboral.

**Fuente:** elaboración propia sobre datos de las [Cuentas Nacionales del Banco Central de Costa Rica \(período de referencia 2017\)](#).

Por su parte, el objetivo del uso del modelo Log-Log es estimar las elasticidades de los salarios nominales respecto a la inflación, productividad laboral y ratio capital/trabajo en Costa Rica durante el periodo de estudio. Las elasticidades obtenidas permitirán entender cómo cambios proporcionales en estas variables explicativas afectan a los salarios

nominales. De esta manera, los coeficientes mostrarán la sensibilidad en el cambio del salario nominal respecto a la inflación y de la ratio capital/trabajo. En términos simples, una elasticidad estimará cuánto porcentaje cambiaría, en promedio, el salario de los trabajadores si hubiera un cambio de un 1% en la inflación o la ratio capital/trabajo.

En el modelo econométrico, es fundamental incluir variables dummy que representen los períodos de recesión o crisis económica, ya que estos eventos tienen un impacto significativo en los salarios nominales y la dinámica laboral en Costa Rica.

Los años 1992-1993 marcaron una crisis económica en Costa Rica, influenciada por el lento proceso de recuperación tras la crisis de la deuda latinoamericana de los años 80. Durante este periodo, la economía costarricense experimentó una desaceleración en el crecimiento, pero sin llegar a un colapso profundo, lo que pudo haber tenido impactos en los salarios nominales.

En 1995-1996, otra crisis económica tuvo lugar, en parte vinculada a los efectos del “efecto Tequila”, la crisis económica mexicana de 1994 que afectó a varios países latinoamericanos, incluyendo Costa Rica, debido a una pérdida de confianza en los mercados emergentes. Aunque hubo una contracción económica, esta no alcanzó proporciones de crisis sistémica, pero pudieron haber tenido impactos en los salarios nominales.

Por otro lado, los años 2008-2009 corresponden a la crisis financiera global, que afectó a Costa Rica a través de una fuerte reducción en las exportaciones, el turismo y la inversión extranjera. Aunque el impacto no fue tan profundo como en otros países, la crisis resultó en una contracción significativa del PIB y un aumento del desempleo, tal y como se analizó detalladamente al inicio de este trabajo.

Finalmente, el período 2020-2021 estuvo marcado por la crisis provocada por la pandemia de Covid-19, que paralizó sectores clave como el turismo y generó una caída drástica del PIB, acompañado de un desempleo elevado y una presión considerable sobre las finanzas públicas.

Incluir estas variables dummy en el modelo permite capturar el impacto diferenciado de estas recesiones y crisis, ya que cada evento afectó la economía y el mercado laboral de manera distinta, con implicaciones directas sobre los salarios nominales y las condiciones laborales.

### 3.3. Resultados

La regresión presentada en la tabla 5 proporciona una comprensión detallada sobre cómo diferentes factores económicos, como la inflación

rezagada y la ratio capital/trabajo, influyen en el salario nominal en Costa Rica, además de evaluar el impacto de las crisis económicas en los ajustes salariales.

**Tabla 5** – Resultado de regresión con salario nominal como criterio

Predictor	b	b 95% CI [LL; UL]	sr <sup>2</sup>	sr <sup>2</sup> 95% CI [LL; UL]	Fit
(Intercepto)	6,38**	[2,99; 9,78]			
Inflación t-1	1,09**	[1,04; 1,14]	,13	[,05; ,22]	
Capital/trabajo	0,29*	[0,04; 0,53]	,00	[-,00; ,00]	
recesión 1	0,09*	[0,01; 0,16]	,00	[-,00; ,00]	
recesión 2	0,08*	[0,01; 0,15]	,00	[-,00; ,00]	
recesión 3	-0,02	[-0,09; 0,04]	,00	[-,00; ,00]	
recesión 4	0,00	[-0,06; 0,07]	,00	[-,00; ,00]	

R<sup>2</sup> = ,998\*\*  
95% CI [1,00; 1,00]

**Nota:** un peso *b* significativo indica que la correlación semiparcial también es significativa; *b* representa los coeficientes de regresión no estandarizados; *sr*<sup>2</sup> representa la correlación semiparcial al cuadrado; LL y UL indican los límites inferior y superior de un intervalo de confianza, respectivamente; \* indica *p* < ,05; \*\* indica *p* < ,01

**Fuente:** elaboración propia sobre datos de las [Cuentas Nacionales del Banco Central de Costa Rica \(período de referencia 2017\)](#) y de R CORE TEAM, [R: A Language and Environment for Statistical Computing. Reference Index](#), R Foundation for Statistical Computing, 2025

El coeficiente significativo de 1,09 para la inflación rezagada sugiere una fuerte flexibilidad nominal en el mercado laboral. Esto indica que los salarios nominales se ajustan casi perfectamente a las variaciones en la inflación del año anterior, permitiendo a los trabajadores mantener su poder adquisitivo nominal frente a los cambios en el nivel general de precios. Este ajuste nominal a la inflación refleja que los mecanismos de indexación salarial funcionan eficazmente para contrarrestar los efectos de la inflación en los salarios.

Sin embargo, esta relación cercana a la unidad entre la inflación y los salarios nominales también revela una rigidez salarial real. Aunque los salarios nominales se ajustan para compensar la inflación, el salario real,

ajustado por los aumentos en los precios, permanece relativamente estable.

En cuanto a la ratio capital/trabajo, el coeficiente de 0,29, aunque estadísticamente significativo, muestra una elasticidad muy baja, lo que sugiere que los incrementos en el capital por trabajador no se traducen en aumentos significativos en los salarios nominales. Esta inelasticidad podría ser un indicador de que las mejoras en la productividad generadas por mayores inversiones en capital no se están reflejando adecuadamente en los salarios nominales, lo que puede señalar una desconexión entre el crecimiento de la productividad y los ingresos laborales.

Adicionalmente, las variables de recesión muestran un patrón mixto. Las primeras dos crisis económicas (1992-1993 y 1995-1996) tienen un efecto positivo y estadísticamente significativo en los salarios nominales, con coeficientes de 0,09 y 0,08, respectivamente, lo que puede reflejar políticas contracíclicas que buscaron estabilizar el consumo y la demanda agregada durante períodos de dificultades económicas. No obstante, las crisis económicas subsiguientes (2008-2009, 2020-2021) no muestran un impacto significativo en los salarios nominales, lo que podría sugerir una menor efectividad de estas políticas en fases más avanzadas de las recesiones o un cambio en las estrategias de intervención.

Con este resultado se subraya la importancia de comprender la dualidad entre la flexibilidad nominal y la rigidez real en la formulación de políticas económicas y laborales. Asegurar que los ajustes salariales no solo respondan a la inflación, sino que también promuevan un aumento real en el bienestar de los trabajadores, es crucial para un crecimiento económico inclusivo y la estabilidad social a largo plazo.

Estos resultados son esenciales para la formulación de políticas que no solo busquen mantener la estabilidad de precios y realizar ajustes nominales adecuados, sino que también aspiren a mejorar la capacidad de los salarios reales para reflejar mejoras genuinas en el bienestar y la calidad de vida de los trabajadores<sup>19</sup>. La rigidez del salario real, en un contexto donde los salarios nominales ajustan perfectamente a la inflación, plantea desafíos significativos para la política económica, subrayando la necesidad de que las mejoras en la productividad se traduzcan efectivamente en mejoras salariales para promover una distribución más equitativa del crecimiento económico. Además, estos hallazgos abogan por una investigación más detallada sobre las dinámicas sectoriales específicas y la adaptación de políticas que promuevan tanto la equidad como la eficiencia económica en el mercado laboral.

---

<sup>19</sup> Vid. OIT, *La remuneración por rendimiento*, 1951.

## 4. Conclusiones

Las conclusiones del estudio presentado destacan la necesidad de una reforma laboral orientada hacia una mayor flexibilidad salarial en Costa Rica, sugiriendo un enfoque renovado en estructuras salariales que integren complementos basados en productividad y otros indicadores económicos y financieros. Esta propuesta se fundamenta en los resultados de la regresión que indican una elasticidad cercana a la unitaria de los salarios nominales frente a la inflación rezagada y una inelasticidad en la relación entre la ratio capital/trabajo y los salarios nominales. Asimismo, las variables de recesión sugieren que las políticas contra cíclicas actuales pueden haber tenido una efectividad limitada en tiempos recientes, subrayando la importancia de adaptar las respuestas políticas a las dinámicas cambiantes del mercado laboral y la economía en general.

### 4.1. Beneficios de incrementar los complementos salariales vinculados a la productividad

#### *Beneficios contables y financieros*

Integrar complementos salariales vinculados a la productividad podría mejorar significativamente la relación entre costos laborales y producción de la empresa. Desde una perspectiva contable y financiera, esto se traduce en una mayor eficiencia en la estructura de costos, donde los pagos salariales están más alineados con los resultados efectivos y los beneficios generados. Esto no solo optimiza los recursos, sino que también mejora la rentabilidad al reducir la rigidez en los costos fijos y hacer que la masa salarial sea más adaptable a las condiciones económicas cambiantes<sup>20</sup>.

Por su parte, tal estructura salarial variable incentiva la motivación y el compromiso de los empleados, pues alinear sus ingresos con indicadores de desempeño fomenta un enfoque más centrado en los objetivos y resultados de la empresa.

#### *Beneficios macroeconómicos*

La flexibilización de los salarios mediante complementos basados en la productividad podría contribuir a mitigar la rigidez salarial real observada,

---

<sup>20</sup> Vid. A. TODOLÍ SIGNES, *Salario y productividad*, Tirant lo Blanch, 2016.

facilitando ajustes más dinámicos y justos que reflejen mejor las condiciones económicas y la contribución individual y/o general al crecimiento de la empresa. Esto es particularmente relevante en el contexto de las elasticidades respecto al PIB, donde las variaciones en el empleo, informalidad, y productividad laboral muestran un impacto directo sobre la economía<sup>21</sup>.

Los complementos salariales vinculados a la productividad pueden actuar como un mecanismo para distribuir más equitativamente los frutos del crecimiento económico, aumentando la participación de los trabajadores en los beneficios generados y potencialmente estimulando el consumo y la inversión a nivel individual y nacional. A su vez, en tiempos de crisis económicas permitiría mitigar el impacto sobre el desempleo, buscando así que la actual elasticidad tienda a ser unitaria o inelástica, es decir, que su cambio respecto al PIB sea en igual o menor proporción, pues este tipo de desempleo generalmente impacta en los trabajadores menos cualificados.

#### 4.2. Implementación de la reforma laboral

La implementación de esta reforma laboral requeriría una consideración cuidadosa de las condiciones específicas del mercado laboral costarricense, así como un diálogo inclusivo entre los actores sociales. La transparencia en los criterios de desempeño y la equidad en la aplicación de los complementos salariales serán esenciales para asegurar la aceptación y efectividad de estas medidas<sup>22</sup>.

Los resultados sugieren una reforma laboral que promueva salarios más flexibles, alineados con la productividad y factores económicos y financieros, como una estrategia viable para mejorar tanto la equidad como la eficiencia en el mercado laboral. Esta aproximación no solo es compatible con la estabilidad macroeconómica, sino que también promueve una mejor distribución de ingresos y una economía más resiliente y dinámica<sup>23</sup>.

Por ello, la flexibilización del salario real mediante la introducción de complementos salariales basados en la productividad o situaciones financieras y económicas de las empresas representa un componente central en la propuesta de reforma laboral. Esta estrategia busca fomentar una mayor alineación entre el desempeño individual y/o general de los

---

<sup>21</sup> *Idem.*

<sup>22</sup> *Vid.* K.G. DAU-SCHMIDT, S.D. HARRIS, O. LOBEL (eds.), *Labor and Employment Law and Economics*, Edward Elgar, 2009, vol. 2.

<sup>23</sup> *Vid.* J.R. MERCADER UGUINA, *Salario y crisis económica*, Tirant lo Blanch, 2011.



trabajadores y la compensación que reciben, promoviendo la eficiencia y mejorando la competitividad tanto a nivel de empresa como en el conjunto de la economía.

Además, este enfoque no afecta la estructura salarial fija tradicional, que sigue siendo fundamental en la organización de las compensaciones laborales. Así, la remuneración básica vinculada a las horas de trabajo de los trabajadores se mantiene inalterada y sirve de referencia para las demás disposiciones legales y contractuales que rigen las relaciones laborales. Con ello, estos complementos no interferirían con otros beneficios laborales que se calculan en función de la remuneración regular, manteniendo intactas las reglas que rigen la compensación por jornadas extraordinarias. De esta manera, los complementos salariales, al estar vinculados a objetivos de productividad y desempeño, no modifican la estructura del salario base que está vinculado a las horas de trabajo, sino que actúan como un incentivo adicional, promoviendo una mayor motivación y compromiso en el cumplimiento de metas<sup>24</sup>.

De este modo, la introducción de complementos salariales flexibles permite que la estructura salarial responda a las necesidades de competitividad y productividad, sin modificar los principios fundamentales de compensación basados en horas trabajadas, asegurando así una transición ordenada y justa hacia un modelo más eficiente.

Por otro lado, a pesar de que existen empresas que han implementado los complementos salariales sin que exista regulación nacional, la necesidad de incorporarlo en la legislación laboral obedece a que la intervención regulatoria puede asegurar la uniformidad y equidad en la implementación de estas políticas. Una de las principales ventajas de la regulación gubernamental es la protección legal que ofrece a los empleados, permitiéndoles reclamar estos beneficios como parte de sus derechos laborales y, por el lado de las empresas, les garantiza seguridad jurídica en la implementación de estos esquemas salariales. Además, la vinculación de la compensación a la productividad puede incentivar a los trabajadores a mejorar su desempeño, lo que a su vez puede aumentar la productividad a nivel nacional.

Un ejemplo destacado de éxito en la regulación de complementos salariales es Alemania, donde los esquemas de participación en beneficios están bien establecidos y son ampliamente utilizados, especialmente en la industria manufacturera<sup>25</sup>. Estos esquemas no solo están alineados con los

---

<sup>24</sup> *Vid.* A. TODOLÍ SIGNES, *op. cit.*

<sup>25</sup> *Vid.* W. STREECK, *German Capitalism: Does it Exist? Can it Survive?*, en *New Political Economy*, 1997, vol. 2, n. 2.

intereses de productividad, sino que también están diseñados para adaptarse a las condiciones económicas variables, lo que ha contribuido a la estabilidad laboral y al crecimiento económico.

Otro caso es Singapur, que ha implementado una variedad de incentivos fiscales y programas de subvenciones para fomentar la adopción de prácticas salariales basadas en la productividad. Estos programas son parte de una estrategia más amplia para mejorar la competitividad nacional mediante el fomento de la innovación y la eficiencia en el lugar de trabajo<sup>26</sup>. Sin embargo, la implementación de tales regulaciones debe considerar la diversidad económica y financiera de diferentes sectores. Una técnica efectiva es la flexibilidad normativa, que permite ajustar las regulaciones a las particularidades de cada sector, reconociendo que las industrias varían en términos de volatilidad económica y ciclos financieros.

Los incentivos fiscales son otra herramienta poderosa para motivar a las empresas a cumplir con las normativas de compensación basada en productividad. Estos pueden tomar la forma de reducciones de impuestos o créditos fiscales, que no solo facilitan la carga financiera inicial de implementar estos sistemas, sino que también promueven una adopción más amplia de estas prácticas<sup>27</sup>.

La participación de todos los actores sociales es fundamental en el proceso de diseño e implementación de las regulaciones. Esta colaboración asegura que las políticas sean equitativas y prácticas, aumentando así la probabilidad de aceptación y cumplimiento efectivo<sup>28</sup>.

Finalmente, al considerar estos aspectos, podemos desarrollar un marco regulatorio que no solo sea justo y equitativo, sino también flexible y adaptable a las dinámicas económicas cambiantes, contribuyendo así al crecimiento económico sostenible y al bienestar de los trabajadores.

## 5. Apéndice técnico: análisis exhaustivo de los supuestos de regresión MCO

El modelo de regresión lineal múltiple se ha evaluado minuciosamente para garantizar la integridad y la robustez de las inferencias derivadas de los datos. A continuación, se presenta una revisión sistemática y detallada de los principales supuestos inherentes a la regresión MCO, utilizando un conjunto de diagnósticos estadísticos avanzados.

<sup>26</sup> Vid. R.G. CARLING, *Labor Market Policies*, en K. BERCUSON (ed.), *Singapore. A Case Study in Rapid Development*, Occasional Paper IMF, 1995, n. 119.

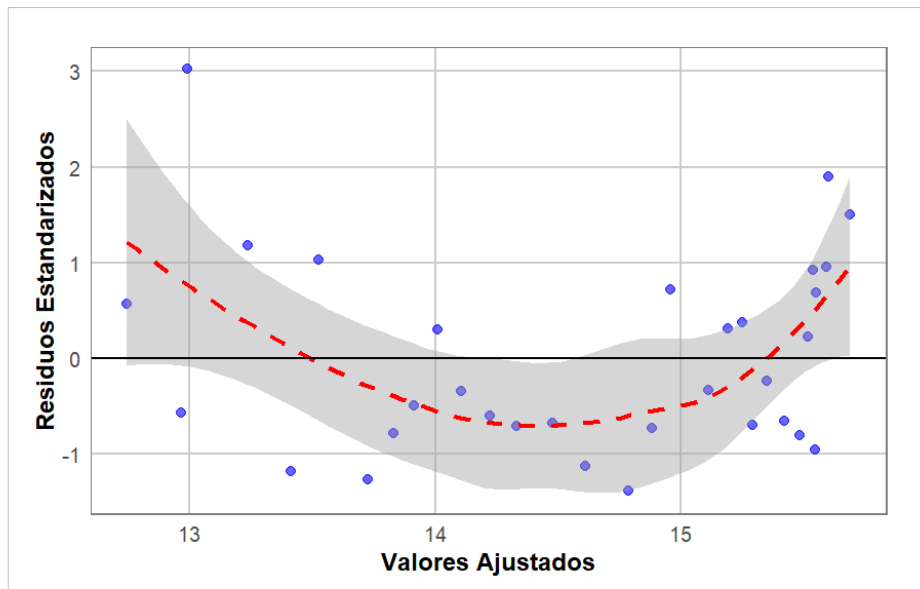
<sup>27</sup> *Idem*.

<sup>28</sup> Vid. OIT, *Wage policies, including living wages*, 2024.

### *Evaluación de la linealidad*

La evaluación de los residuos estandarizados frente a los valores ajustados destaca la robustez del modelo en capturar la dinámica subyacente entre las variables, aunque se observa una ligera curvatura en los datos. Este patrón sugiere que explorar transformaciones de variables podría optimizar aún más la especificación del modelo, lo que enriquecería las bases para políticas informadas.

**Gráfico 7** – Residuos estandarizados vs valores ajustados



**Fuente:** elaboración propia sobre datos de las [Cuentas Nacionales del Banco Central de Costa Rica \(período de referencia 2017\)](#) y de R CORE TEAM, [R: A Language and Environment for Statistical Computing. Reference Index](#), R Foundation for Statistical Computing, 2025

### *Confirmación de homocedasticidad*

La prueba de Breusch-Pagan, que resultó en un BP de 4,585 con un p-valor de 0,598, confirma la homocedasticidad, asegurando que los estimadores de mínimos cuadrados ordinarios son adecuados y robustos para nuestras inferencias, fortaleciendo así la base estadística para recomendaciones de política.

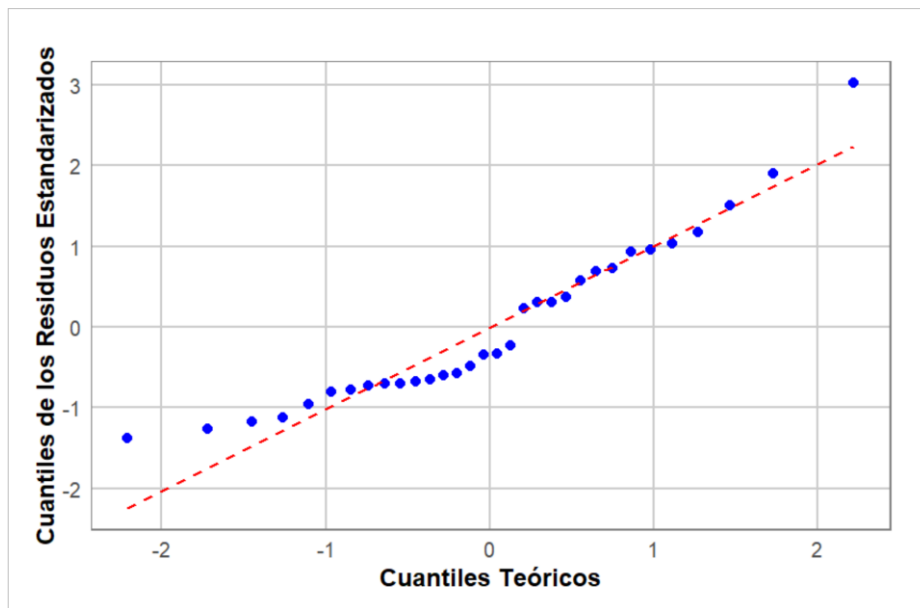
*Evaluación de la autocorrelación*

El test de Durbin-Watson muestra un DW de 1,3908, con un p-valor de 0,007, indicando la presencia de autocorrelación positiva. Aunque se han mitigado significativamente estos efectos mediante el ajuste de Newey-West, explorar técnicas adicionales podría refinar aún más las estimaciones del modelo, optimizando las bases para las recomendaciones de política.

*Prueba de normalidad de los residuos*

El test de Shapiro-Wilk ha indicado una desviación de la normalidad en la distribución de los residuos. Este hallazgo es corroborado visualmente por el gráfico 8.

**Gráfico 8** – Q-Q de residuos estandarizados



**Fuente:** elaboración propia sobre datos de las [Cuentas Nacionales del Banco Central de Costa Rica \(período de referencia 2017\)](#) y de R CORE TEAM, [R: A Language and Environment for Statistical Computing. Reference Index](#), R Foundation for Statistical Computing, 2025

*Análisis de estabilidad estructural*

El test de Chow indica una estabilidad firme de los parámetros del

modelo a lo largo del tiempo con un p-valor de 0,3302, asegurando que los resultados pueden ser generalizados a diferentes periodos y aplicados confiadamente en la formulación de políticas.

### *Conclusión sobre la calidad del modelo*

Este análisis detallado, reforzado por los valores de VIF que muestran una multicolinealidad manejable entre las variables de “inflación t-1” y “capital/trabajo” con valores de 7,127 y 6,663 respectivamente, confirma la robustez del modelo. Aunque existen áreas menores para mejora, tales como la autocorrelación y la normalidad de residuos, los ajustes realizados han mejorado significativamente la fiabilidad de las pruebas estadísticas.

El modelo proporciona una base sólida y confiable para el análisis y la formulación de políticas económicas laborales, destacando la importancia de su continuo refinamiento para aumentar su relevancia y precisión. La aplicación de ajustes mediante la prueba de Newey-West ha sido una medida efectiva para mejorar la fiabilidad de las pruebas estadísticas frente a la autocorrelación. Sin embargo, se alienta a seguir explorando opciones metodológicas que puedan abordar de manera más integral estas cuestiones. El modelo sigue siendo una herramienta valiosa y fiable para el análisis en el campo de la economía laboral, siempre que se tomen en cuenta estas consideraciones.

## **6. Bibliografía**

- ALAIMO V., BOSCH M., GUALAVISÍ M., VILLA J.M. (2017), *Medición del Costo del Trabajo Asalariado en América Latina y el Caribe*, Nota Técnica BID, n. IDB-TN-1291
- BANCO CENTRAL DE COSTA RICA (2025), *Producto Interno Bruto por Actividad Económica. Volumen a precios del año anterior encadenado, referencia 2017. Millones de colones encadenados, composición porcentual y tasas de variación*, en [www.bccr.fi.cr](http://www.bccr.fi.cr), 28 enero
- BANCO MUNDIAL (2024), *Desempleo, total (% de la fuerza laboral total) (estimación modelada de la OIT)*, en [datos.bancomundial.org](https://datos.bancomundial.org), 6 febrero
- BOERI T., VAN OURS J. (2013), *The Economics of Imperfect Labor Markets*, Princeton University Press
- CARLING R.G. (1995), *Labor Market Policies*, en K. BERCUSON (ed.), *Singapore. A Case Study in Rapid Development*, Occasional Paper IMF, n. 119

- CAZES S., HEUER C., VERICK S. (2011), *Labour Market Policies in Times of Crisis*, en I. ISLAM, S. VERICK (eds.), *From the Great Recession to Labour Market Recovery. Issues, Evidence and Policy Options*, Palgrave Macmillan
- CAZES S., VERICK S. (2013), *The Labour Markets of Emerging Economies. Has Growth Translated into More and Better Jobs?*, Palgrave Macmillan
- DAU-SCHMIDT K.G., HARRIS S.D., LOBEL O. (eds.) (2009), *Labor and Employment Law and Economics*, Edward Elgar, vol. 2
- ENDERS W. (2014), *Applied Econometric Time Series*, Wiley
- EYRAUD F., SAGET C. (2008), *The Revival of Minimum Wage Setting Institutions*, en J. BERG, D. KUCERA (eds.), *In Defence of Labour Market Institutions. Cultivating Justice in the Developing World*, Palgrave Macmillan
- GALLI R., KUCERA D. (2008), *Labour Standards and Informal Employment in Latin America*, en J. BERG, D. KUCERA (eds.), *In Defence of Labour Market Institutions. Cultivating Justice in the Developing World*, Palgrave Macmillan
- ISLAM I., KUCERA D. (eds.) (2013), *Beyond Macroeconomic Stability. Structural Transformation and Inclusive Development*, Palgrave Macmillan
- ISLAM I., VERICK S. (2011), *The Great Recession of 2008-09: Causes, Consequences and Policy Responses*, en I. ISLAM, S. VERICK (eds.), *From the Great Recession to Labour Market Recovery. Issues, Evidence and Policy Options*, Palgrave Macmillan
- MERCADER UGUINA J.R. (2011), *Salario y crisis económica*, Tirant lo Blanch
- OIT (1951), *La remuneración por rendimiento*
- OIT (2017), [Informe Mundial sobre Salarios 2016/2017. La desigualdad salarial en el lugar de trabajo](#)
- OIT (2021), [Informe Mundial sobre Salarios 2020-2021. Los salarios y el salario mínimo en tiempos de la COVID-19](#)
- OIT (2022), [Panorama Laboral 2022. América Latina y el Caribe](#)
- OIT (2023), [Panorama Laboral 2023. América Latina y el Caribe](#)
- OIT (2024), [Wage policies. including living wages](#)
- R CORE TEAM (2025), [R: A Language and Environment for Statistical Computing. Reference Index](#), R Foundation for Statistical Computing
- STREECK W. (1997), *German Capitalism: Does it Exist? Can it Survive?*, en *New Political Economy*, vol. 2, n. 2, pp. 237-256
- TODOLÍ SIGNES A. (2016), *Salario y productividad*, Tirant lo Blanch

*Páginas web*

Encuesta Continua de Empleo INEC: <https://inec.cr/estadisticas-fuentes/encuestas/encuesta-continua-empleo>

Cuentas Nacionales del Banco Central de Costa Rica (período de referencia 2017): <https://www.bccr.fi.cr/indicadores-economicos/cuentas-nacionales-periodo-de-referencia-2017>

# Red Internacional de ADAPT





**ADAPT** es una Asociación italiana sin ánimo de lucro fundada por Marco Biagi en el año 2000 para promover, desde una perspectiva internacional y comparada, estudios e investigaciones en el campo del derecho del trabajo y las relaciones laborales con el fin de fomentar una nueva forma de “hacer universidad”, construyendo relaciones estables e intercambios entre centros de enseñanza superior, asociaciones civiles, fundaciones, instituciones, sindicatos y empresas. En colaboración con el DEAL – Centro de Estudios Internacionales y Comparados del Departamento de Economía Marco Biagi (Universidad de Módena y Reggio Emilia, Italia), ADAPT ha promovido la institución de una Escuela de Alta Formación en Relaciones Laborales y de Trabajo, hoy acreditada a nivel internacional como centro de excelencia para la investigación, el estudio y la formación en el área de las relaciones laborales y de trabajo. Informaciones adicionales en el sitio [www.adapt.it](http://www.adapt.it).

Para más informaciones sobre la Revista Electrónica y para presentar un artículo, envíe un correo a [redaccion@adaptinternacional.it](mailto:redaccion@adaptinternacional.it).

